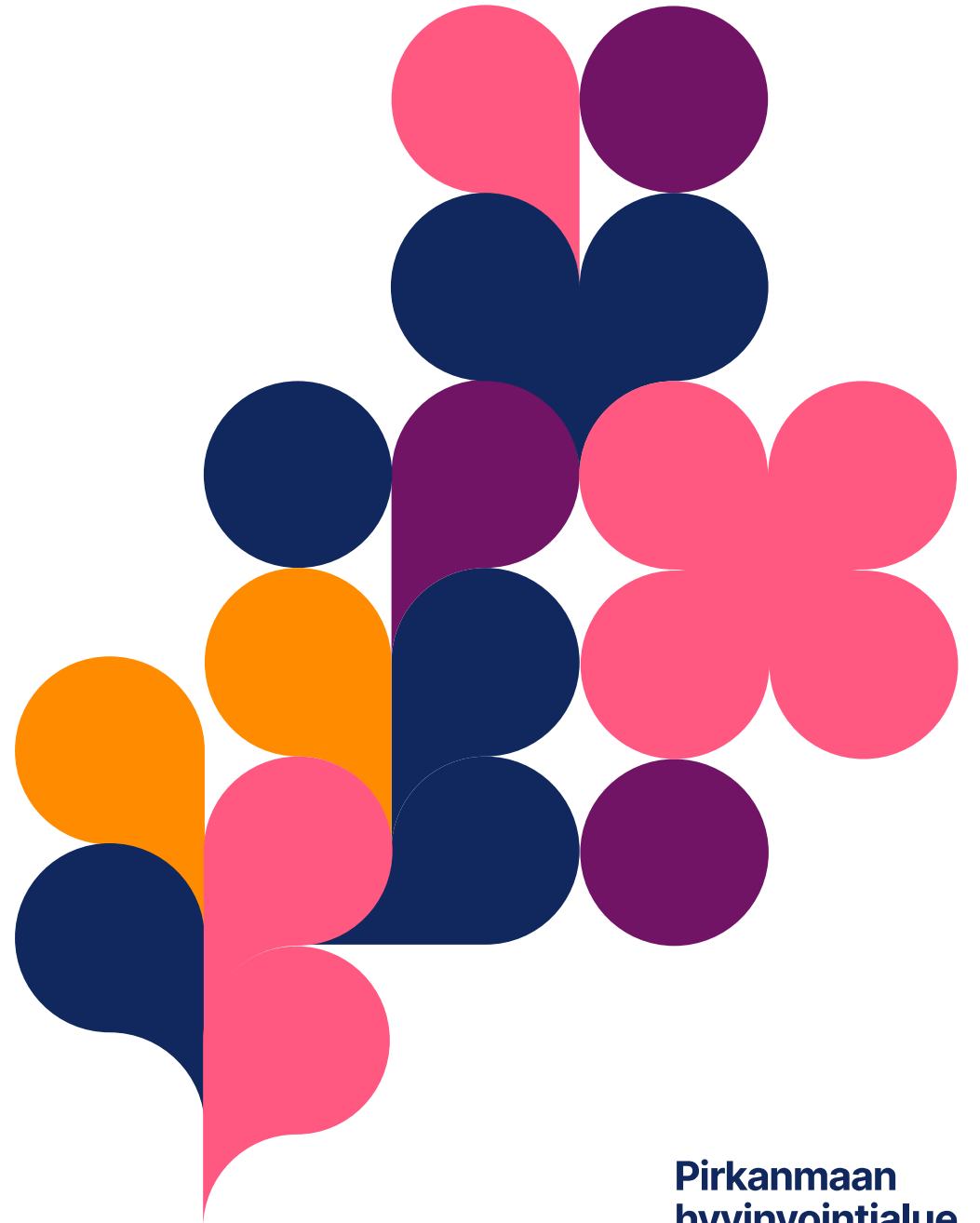


Vammaispalvelun asiakasmaksut

Taru Kuosmanen

Valmistelutyöryhmän pj Anna Mustonen asiantuntijana kokouksessa



Vammaispalvelujen asiakasmaksujen täydennykset

- Vammaispalvelulain kokonaisuudistus on viivästynyt, mikä edellyttää vammaispalvelun asiakasmaksujen uudelleentarkastelua
- Tämänhetkisen tiedon mukaan lainsäädäntöä kuitenkin odotetaan vielä valmistuvaksi ja voimaan astuvaksi viimeistään vuoden 2024 alusta
- Kehitysvammaisten erityishuoltolaki jää toistaiseksi voimaan, mikä edellyttää asiakasmaksutaksan täydentämistä mm. erityishuoltona järjestettävän laitoshoidon sekä perhehoidon osalta
 - Pitkäaikaisessa laitoshoidossa annetusta ylläpidosta voidaan periä asiakasmaksulain 7c§:n mukainen maksukyvyyn mukaan määräytyvä maksu ja lyhytaikaisessa laitoshoidossa annetusta ylläpidosta taas voidaan periä asiakasmaksuasetuksen 12 §:n mukainen maksu
 - Erityishuoltona annetusta kuntoutushoidosta voidaan periä asiakasmaksuasetuksen 14§:n mukainen kuntoutushoidon maksu. Pshp:n käytäntö on ollut tulkita alle 16-v hoito kuntoutushoidoksi (omaishoidon tuen vapaita lukuun ottamatta), tätä tulkintaa esitetään jatkettavaksi
 - Kehitysvammaisten erityishuollosta perittävät perhehoidon maksut määräytyvät sosiaali- ja terveydenhuollon asiakasmaksuista annetun lain 4 §:n 2 momentin mukaan. Täten asiakasmaksu on riippuvainen siitä, saako henkilö perhehoidon erityishuoltona vai ei. Jos perhehoito on sisällytetty kehitysvammaisen henkilön erityishuolto-ohjelmaan, on erityishuolto maksutonta, mutta ylläpidosta voidaan periä maksu. Ylläpitomaksun suuruutta ei ole määritelty laissa.
- Lisäksi maksutaksaan esitetään täydennettäväksi kuljetuspalveluiden omavastuiden perintään liittyvät poikkeukset hallituksen 21.11.2022, § 285 kokouksessa käsitellyn mukaisesti

Lyhytaikainen hoito tai asumispalvelu (laki kehitysvammaisten erityishuollosta)

- Yli 16-vuotiaat 33 euroa/vuorokausi
- Alle 16-vuotiaat 18 euroa/vuorokausi
- Hinnat sisältävät ateriat, ylläpidon ja asumisen. Asumiseen liittyvästä palvelusta ei peritä maksua.
- Yli 16-vuotiaiden osavuorokausihoidosta peritään maksut hyvinvointialueen vahvistamien ateriamaksujen ja toteutuneiden aterioiden mukaan.
- Alle 16-vuotiaiden osittainen ylläpito, eli osavuorokausihoito, on maksutonta. Jos hoito kestää yli vuorokauden, peritään asiakasmaksu.
- Ei kerrytä maksukattoa.

Lyhytaikainen hoito tai asumispalvelu (vammaispalvelulaki)

- Aterioista peritään maksut hyvinvointialueen vahvistamien ateriamaksujen ja toteutuneiden aterioiden mukaan.
- Ei kerrytä maksukattoa.

Muutos aiempaan 5.12.2022 valtuuston päätökseen: Vammaispalvelulain mukaisessa palvelussa peritään vain ateriamaksu, ei vuorokausimaksua.

Pitkäaikainen yhteisöllinen asuminen (palveluasuminen) ja ympärivuorokautinen palveluasuminen (laki kehitysvammaisten erityishuollosta)

Pitkäaikainen ympärivuorokautinen palveluasuminen (vammaispalvelulaki)

- Ylläpitomaksu 40 euroa/kuukausi
- Ylläpitomaksu pitää sisällään palveluita, kuten siivous, vaatehuolto, yhteisten tilojen ylläpito ja sauna, ja tarvikkeita, kuten hygieniatarvikkeet, pyykinpesuaineet, siivousvälineet ja siivoustarvikkeet.
- Aterioista peritään maksut hyvinvointialueen vahvistamien ateriamaksujen ja toteutuneiden aterioiden mukaan.

Täydennys valtuuston 5.12.2022 päätökseen: Erityishuoltolain mukaisen asumisen ylläpitomaksu. Ylläpitomaksu yhdenmukaistettu. Nykytilanteessa osa kunnista veloittaa suurempaa ylläpitomaksua ja osa pienempää maksua, mutta lähes kaikkien Pirkanmaan isompien kuntien ylläpitomaksut ovat lähellä 40 euron esitystä.

Erityishuoltona järjestettävä kehitysvammaisten laitoshoido ja poliklinikkatoiminta (laki kehitysvammaisten erityishuollosta)

- Kehitysvammahuollon hoitopäivämaksut lyhytaikaisessa laitoshoidossa ovat:

• Yli 16-vuotiaat		49,60 euroa/hoitopäivä
• Alle 16-vuotiaat	kuntoutushoidon maksu	17,10 euroa/hoitopäivä
- Kerryttää maksukattoa.
- Omaishoitajan vapaan aikaisesta hoidosta peritään asiakasmaksua 11,60 euroa vuorokautta kohden.
- Pitkäaikaisessa laitoshoidossa annetusta ylläpidosta voidaan periä asiakasmaksulain 7 c §:n mukaisesti määräytyvä maksu. Maksu määräytyy maksukyvyn mukaan. Maksu voi olla enintään 85 prosenttia hoidossa olevan nettokuukausituloista.
- Kehitysvammapoliklinikan palvelu on asiakkaalle maksutonta.
- Hyvinvointialueen on huolehdittava erityishuollon saamiseksi välttämättömistä kuljetuksista tai niistä aiheutuvista kustannuksista. Nämä erityishuollon matkat ovat asiakkaalle maksuttomia. Niistä ei peritä omavastuuta.

Täydennyksenä valtuuston 5.12.2022 päätökseen: Erityishuoltolain mukaiset laitoshoidon maksut. Vastaa nykykäytäntöä.

Erityishuoltona järjestettävä kehitysvammaisten pitkäaikainen perhehoito (laki kehitysvammaisten erityishuollosta)

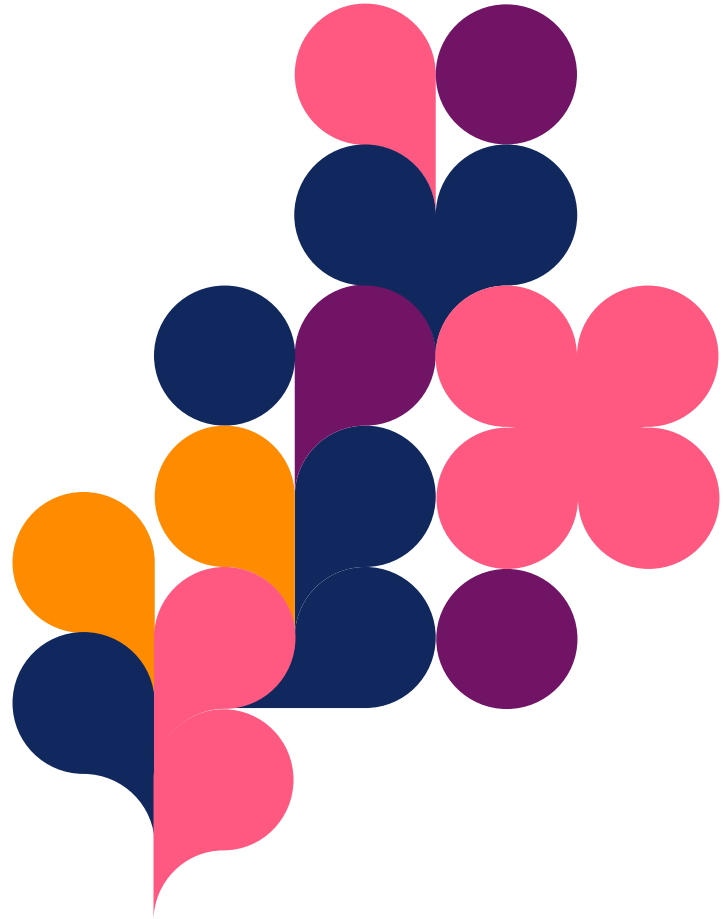
- Ylläpitomaksu 539,52 euroa/kuukausi
- Ylläpitomaksu sisältää vuokran (sis. vesi ja sähkö) 139,52 euroa kuukaudessa, ateriat 360 euroa kuukaudessa sekä muun ylläpidon 40 euroa kuukaudessa.
- Ylläpitomaksupäätöstä tehdessä otetaan huomioon asiakkaan yksilöllinen tilanne ateriamaksun osalta. Kokopäiväaterian hinta on 12 euroa ja osapäiväaterian (esim. lounas ja välipala) hinta 5 euroa.
- Päällekkäisiä maksuja ei peritä:
 - Perhehoidossa asuvalta ei peritä työ- ja päivätoiminnan ateriamaksuja, niistä vastaa sijoittajataho.
 - Perhehoitajan vapaan johdosta hoidettavalle ei saa tulla lisäkuluja, jos vapaa järjestetään muussa palvelussa kuin perhehoidossa. Perhehoitajan vapaan ajalta voidaan periä korkeintaan perhehoidon ylläpitomaksun suuruinen summa.

Täydennys aiempaan 5.12.2022 valtuuston päätökseen: Erityishuoltolain mukainen perhehoito.

Vuokra ja muut kustannukset tarkistettu vuoden 2022 kustannustasoon. Ylläpitomaksu 40 € yhdenmukaistettu muiden ylläpitomaksujen kanssa. Aiempi maksu 50€. Esitys kustannusneutraali.

Kuljetuspalvelumaksujen täydennys

- Hyvinvointialueen hallituksen kokouksessa 21.11.2022, § 285 käsitellyt kuljetuspalvelujen omavastuiden poikkeukset : Täydennetään asiakasmaksutaksaan
 - lapsi 7–16 vuotta 50 % aikuisen asiakasmaksusta, nuori 17–24 vuotta 75 % aikuisen asiakasmaksusta;
 - työmatkoissa asiakasmaksu olisi 50 % aikuisen asiakasmaksusta;
 - opiskelumatkoissa asiakasmaksu olisi 0 euroa;
 - työ- ja päivätoiminnan sekä työllistymistä tukevan toiminnan asiakasmaksu olisi 0 euroa



Yhteystiedot

